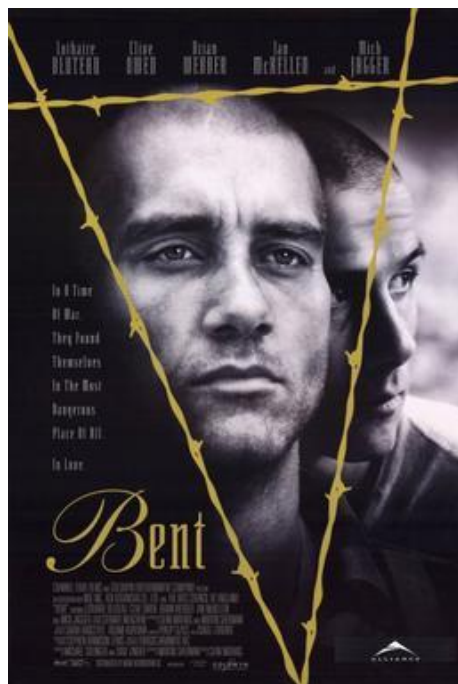


BENT



Proposta didàctica de Ramon Breu

SINOPSI

Bent, en anglès torçat, aplicat als homosexuals, és una producció anglo-japonesa basada en l'èxit teatral homònim de Martin Sherman, que explica la història de Max, un homosexual que porta una vida desordenada en el Berlín de 1934. Després d'una festa de la transformista Greta, Max té relacions amb un SA, que és assassinat aquella mateixa nit, la *Nit del coltells llargs*, en què serien assassinats els partidaris d'Ernst Röhm, rival de Hitler en el control del partit nazi.

Max és enviat a Dachau, però amaga la seva condició sexual i assegura a la Gestapo que és jueu perquè veu més possibilitats de supervivència portant el triangle groc dels jueus que el rosa, assignat als homosexuals. Al camp coneixerà i s'enamorarà d'en Horst, que sí duu el distintiu rosa. Malgrat l'infern que els envolta somiaran en un futur on poder ser feliços.

FITXA DE LA PEL·LÍCULA

Títol: *Bent*

Director: Sean Mathias

Guió: Martin Sherman

Fotografia: Yorgos Arvanitis

Productors: Michael Solinger, Dixie Linder.

Muntatge: Isabel Lorente

Música: Philip Glass

País: Regne Unit i Japó

Any: 1997

Durada: 105 minuts

Intèrprets: Clive Owen (Max); Lothaire Bluteau (Horst); Mick Jagger (Greta); Brian Webber (Rudy); Ian McKellen (Uncle Freddie); Nikolaj Waldau (Wolf); Rupert Graves (Oficial del tren).

PANTALLA D'ACTIVITATS

1. El noi ros de les SA que queda seduït per en Max és assassinat en la nit que ha passat a la història com a *La Nit del coltell llarg*. Investigueu en que va consistir aquest fet.
2. Descriviu físicament i psicològica a en Max i parleu de la seva evolució al llarg del film.
3. Quina era la situació dels homosexuals en l'Alemanya nazi?
4. Per què en Rudy i en Max són detinguts i enviats a Dachau?
5. Rudy al tren és torturat per portar ulleres. Per què? Què significaven les ulleres?
6. Horst explica que fou detingut per haver signat una petició a favor de Magnus Hirschfeld. Realitzeu-ne una recerca.
7. Al camp de concentració, Max aconsegueix el triangle groc dels jueus en comptes del rosa dels homosexuals. Per què ho fa? Quins altres triangles hi havia als camps nazis?
8. La Gestapo aconsegueix que en Max digui que en Rudy no és el seu company, ni el seu amic. Fins i tot que no mogui ni un dit per a en Rudy quan aquest torna inconscient després de ser torturat. Què és el que perseguien els nazis? Quina és la seva victòria?
9. En el minut 49 del film, un grup de nens riuen i juguen al costat d'un riu, mentre el grup de deportats camina cap al camp de concentració. Què se'ns vol dir en aquesta escena?
10. Per què l'Horst i en Max són obligats a transportar pedres d'un lloc a un altre, i després tornar-les al lloc d'origen?
11. En el minut 63 de la pel·lícula, el dos companys fan l'amor sense tocar-se. Només amb les paraules i el pensament. Probablement és la gran escena de la pel·lícula. Què aconsegueixen, realment, els dos homes?
12. L'Horst, en un moment determinat del film, explica que als presos de la seva barraca els han tingut tota la nit dempeus perquè un intern s'havia suïcidat. "Els odien això, perquè és un acte de lliure voluntat", diu l'Horst. Expliqueu què vol dir. Quina relació té aquest fet amb el final de la pel·lícula?
13. En Max li pregunta a l'Horst si creu que hi ha nazis homosexuals. Què en penseu vosaltres?

14. Al final de *Bent*, en Max es posa la jaqueta de l'uniforme de l'Horst amb triangle rosa. Què vol dir aquest gest final?

LLENGUATGE I TÈCNIQUES AUDIOVISUALS

1. En el minut 31 de *Bent*, en Max i en Rudy són detinguts al bosc on es refugiaven. En la imatge posterior, els veiem ja en mans de Gestapo al tren. S'ha produït una el·lipsi. En què consisteix aquest recurs cinematogràfic?
2. En la seqüència del tren, observem com les escenes estan separades per imatges del tren en moviment. Què se'ns vol transmetre amb això?
3. En tot el film hi ha una gran proliferació de primers plans. Per exemple al voltant del minut 47 en tenim una bona mostra. Què es vol aconseguir amb els primers plans en cinema?
4. Observem una angulació en picat en el minut 50 mentre els presoners porten pedres d'un cantó a un altre. Què és un picat?
5. També en el minut 57 mentre l'Horst i en Max mouen pedres, la càmera realitza una *tràveling* frontal. En què consisteix aquest moviment de càmera?
6. Doneu la vostra opinió sobre la banda musical del film.

Consulteu aquest blog si teniu algun dubte:

<http://llenguatgecinematografic.wordpress.com/>

TRÀVELING DE LECTURES

MAGNUS HIRSCHFELD

Magnus Hirschfeld apareix de forma indirecta a *Bent*. Recordeu que un dels personatges principals, l'Horst, diu que fou detingut per signar a favor de Magnus Hirschfeld. Però, qui era aquest home?

“Magnus Hirschfeld fou el pioner més important de la sexologia, sobretot per la seva energia i capacitat d'organització. Com a metge jove a Berlín va fundar la primera "organització de drets gai", l'anomenat *Comitè científic humanitari* (1897). El 1908, va publicar la primera revista de sexologia, i el 1913 va cofundar la primera organització sexològica, la *Societat mèdica de sexologia i eugenèsia*.

En 1919, sota l'ambient de llibertat de la recentment fundada República alemanya de Weimar, Hirschfeld va obrir l'*Institut für Sexualwissenschaft* (*Institut per a l'estudi de la sexualitat*) a Berlín. L'institut disposava d'una

immensa biblioteca sobre sexe, de serveis educatius i també d'un servei de consultes mèdiques. També s'hi podia visitar un museu del sexe.

El 1928, va cofundar la *Lliga Mundial per a la Reforma Sexual* juntament amb Havelock Ellis, i Auguste Forel. Hirschfeld també va redactar el primer escrit extens de Sexologia: "Geschlechtskunde", (Coneixement Sexual, 5 vols., 1926-1930). Entre 1930 i 1932 va viatjar al voltant del món, presentant la sexologia com a nova ciència, a través de conferències públiques, des de Nova York i San Francisco fins a Tòquio, Xangai, Manila, Jakarta, Calcuta, el Caire, Tel Aviv i Atenes.

Gent de tot Europa visitaven l'institut de Hirschfeld per aconseguir entendre millor la seva sexualitat. Hirschfeld es veia a si mateix com un activista i un científic, investigant i catalogant moltes varietats de sexualitat, no només l'homosexualitat. Per exemple, va crear la paraula transvestisme.

Parlava d'un tercer sexe intermedi entre home i dona. Es va interessar en l'estudi d'una àmplia varietat de necessitats sexuals i eròtiques en una època en què la denominació de les identitats sexuals encara estava en formació. La seva obra s'ha d'interpretar des d'un punt de vista històric per l'avanç que en el seu moment va suposar.

Després de la presa de poder per Hitler, una de les primeres accions dels nazis, el 6 de maig de 1933, va ser destruir l'*Institut für Sexualwissenschaft* i cremar la biblioteca. Les fotos de diaris i els documentals sobre la crema de llibres per part del Tercer Reich són habitualment imatges de la crema de la biblioteca d'Hirschfeld. Per sort, Hirschfeld era fora d'Alemanya en aquell moment en una gira mundial de conferències. Mai va tornar a Alemanya i va morir a l'exili a Niça el 1935."

Leopold Estapé

<http://leopoldest.blogspot.com.es/2010/10/magnus-hirschfeld-1868-1935.html>

Adaptació i traducció de l'autor

Activitats

1. Per què creieu que una de les primeres accions dels nazis fou destruir la biblioteca de Hirschfeld?
2. Realitzeu una recerca sobre la persecució de la homosexualitat a les dictadures.
3. Creieu que actualment hi ha països on es persegueix l'homosexualitat? Quina és la situació al nostre país?

LA SITUACIÓ DE LES LESBIANES A ALEMANYA (1890-1945)

En l'Alemanya de finals del segle XIX el lesbianisme o l'homosexualitat femenina no estava tipificada com a delictes. Possiblement era a causa del paper subordinat que tenien les dones en la societat germànica. No obstant

això, la legislació prohibia a les dones unir-se a les organitzacions polítiques. Això va afavorir el fet que les lesbianes s'unissin al moviment d'emancipació homosexual alemany a 1890.

El 1908 aquesta prohibició es va aixecar, però llavors els polítics conservadors van tractar d'ampliar el cèlebre article 175 a les dones, prohibint també les seves relacions homosexuals. Aquest fet provocà l'aparició de la primera revista lèsbica alemanya *Die Freundin* (Girlfriend).

Després de la Primera Guerra Mundial, amb la República de Weimar, es va conèixer una etapa de liberalització general dels costums sexuals. Van ser uns anys de gran obertura i respecte cap a l'homosexualitat. A *Die Freundin* se li va unir una altra revista lesbiana *Frauenliebe* (Dona Amor). Van aparèixer clubs com el *Dorian Gray* i *La flauta màgica Dance Palace*, així com associacions o locals. La visibilitat lèsbica al Berlín dels anys 20 era considerable, a diferència d'altres països d'Europa,

El 1928, però, va començar la repressió. La policia va prohibir les revistes lèsbiques acollint-se a la protecció dels joves, establerta per la *Llei de Publicacions obscenes*. Després va arribar la repressió nazi. Els nazis consideraven a les dones com a éssers subordinats, sobretot en matèria sexual, un complement per als homes. Els havien de servir i donar-los plaer. La seva funció social era només la de tenir fills. La cuina, l'església i els fills, havien de ser les seves úniques ocupacions, segons el règim nazi.

Les lesbianes van ser també perseguides pels nazis, les seves revistes tancades i els seus locals clausurats. Se les considerava asocials i de ser detingudes també se les enviava a camps de concentració. Moltes van haver d'optar per matrimonis de conveniència amb homes per evitar la repressió.

Leopold Estapé. <http://leopoldest.blogspot.com.es/2011/04/lesbianas-en-la-alemania-de-1890-1945.html>

Adaptació i traducció de l'autor.

Activitats

1. Reflexioneu sobre el perquè en els mitjans de comunicació, en la literatura o el cinema apareixen més els problemes dels homosexuals homes que de les homosexuals dones.
2. Què és el que devia causar que les lesbianes fossin perseguides per la dictadura nazi?
3. Realitzeu una recerca sobre la repressió del lesbianisme a Espanya.

CONTRACAMP: ASPECTES DIDÀCTICS PER AL PROFESSORAT

Elements de debat i relacions que es poden establir:

- L'Holocaust nazi.
- Els camps d'extermini.
- La persecució de l'homosexualitat per part de les dictadures.
- El feixisme: origen i conseqüències.
- La lluita per la llibertat sexual.
- La memòria històrica: Fer present el passat.
- El cinema com a element de sensibilització educativa i social.
- Les idees de Magnus Hirschfeld.

Objectius formatius

- Conèixer l'extermini de tots aquells col·lectius que no s'adeien amb la societat propugnada pels nazis .
- Aproximar-nos al coneixement dels camps d'extermini.
- Reflexionar sobre els feixismes i les seves conseqüències.
- Conèixer la repressió contra l'homosexualitat.
- Aproximar-nos a l'obra dels pioners de l'alliberament sexual com Magnus Hirschfeld.
- Analitzar les característiques cinematogràfiques de *Bent*.
- Aproximar-se a l'estudi, a la crítica i l'anàlisi d'obres cinematogràfiques.

Criteris d'avaluació

- Visionat atent, correcte i respectuós del film.
- Respondre adequadament a les qüestions de comprensió i de llenguatge i tècniques audiovisuals de forma reflexiva i interessada.
- Capacitat per relacionar i entendre les diferents temàtiques plantejades en el film.
- Identificar els temes i subtemes del film.
- Lectura dels textos de la proposta didàctica i realització adequada de les activitats.
- Participació activa en els debats que es puguin suscitar.
- Expressió escrita i oral correcta de les activitats proposades.